



รายงานสถานการณ์ภัยแล้งและภัยพิบัติ ฉบับที่ 60
ประจำวันที 15 เมษายน 2559
และผลการปฏิบัติการฝนหลวงประจำวันที 14 เมษายน 2559
กลุ่มวิชาการปฏิบัติการฝนหลวง กองปฏิบัติการฝนหลวงกรมฝนหลวงและการบินเกษตร
royalrainmaking_academic@hotmail.com

สถานการณ์ภัยแล้งและภัยพิบัติ

๐ การคาดหมายพื้นที่ประสบภัยแล้ง

จังหวัดทีได้รับผลกระทบภัยแล้งตามรายงานของกรมป้องกันและบรรเทาสาธารณภัย (ปภ.) ณ วันที่ 14 เมษายน 2559 (เวลา 18.00 น.) มีทั้งสิ้น 27 จังหวัด 136 อำเภอ 614 ตำบล 4,911 หมู่บ้าน (เปรียบเทียบทั่วประเทศ 74,965 หมู่บ้าน คิดเป็น 6.55%)

| ภาค | รายชื่อจังหวัด (อำเภอ) ทีประกาศภัยแล้ง | จำนวนจังหวัดทีประกาศภัยแล้ง |
|--------------------|--------------------------------------------------------------------------------------------------------------------------------------------------------------------------------------------------------------------------------------------------------------------------------------------------------------------------------------------------------------------------------------------------------------------------------------------------------------------------------------------------------------------|-----------------------------|
| เหนือ | เชียงใหม่(ดอยเต่า สันกำแพง แม่ริม แม่แตง จอมทอง ฮอด พร้าว ดอยหล่อ ดอยสะเก็ด กัลยาณิวัฒนา เชียงดาว ไชยปราการ ผาง) อุดรดิตถ์ (เมืองอุดรดิตถ์ ท่าปลา ทองแสนขัน ตรอน พิชัย น้ำปาด ลับแล บ้านโคก) พะเยา (เมืองพะเยา ดอกคำใต้ แม่ใจ จุน ภูกามยาว เชียงคำ) สุโขทัย (สวรรคโลก ศรีนคร ศรีสำโรง ศรีสันกาลัย เมืองสุโขทัย ศิริมาศทุ่งเสลี่ยม บ้านด่านลานหอย) น่าน (สองแคว เมืองน่าน) พิจิตร (บางมูลนาก) ลำพูน (ลี้) ตาก (แม่ระมาด บ้านตาก สามเงา วังเจ้า เมืองลำพูน อุ้มผาง) | 8(45) |
| กลาง | กาญจนบุรี (ห้วยกระเจา ท่าม่วง ศรีสวัสดิ์ เมืองกาญจนบุรี ด่านมะขามเตี้ย สังขละบุรี ไทรโยค เลาช่วญ) นครสวรรค์ (เมืองนครสวรรค์ ชุมแสง ตากลิ พยุหะคีรี) ชัยนาท (มโนรมย์ หนองมะโมง วัดสิงห์ เนินขาม) สระบุรี (มวกเหล็ก วังม่วง เฉลิมพระเกียรติ หนองแขง) | 4(21) |
| ตะวันออกเฉียงเหนือ | นครราชสีมา (ขามสะแกแสง คง บัวลาย แก้งสนามนาง โนนไทย ด่านขุนทด โนนสูง เทพารักษ์ พระทองคำ บัวใหญ่ สูงเนิน) นครพนม (นาหว้า โพนสวรรค์) มหาสารคาม (กันทรวิชัย โกลุมพิสัย ชื่นชม เชียงยืน) บุรีรัมย์ (เมืองบุรีรัมย์ พลับพลาชัย ห้วยราช กระสัง คูเมือง นางรอง) สุรินทร์ (จอมพระ) ขอนแก่น (ข้าสูง) | 6(25) |
| ตะวันออก | สระแก้ว (โคกสูง วัฒนานคร ตาพระยา อรัญประเทศ วังน้ำเย็น เขาฉกรรจ์) จันทบุรี (มะขามโป่งน้ำร้อน สอยดาว แก่งหางแมว ชลุม นายายอาม เมืองจันทบุรี เขาคิชฌกูฏ ท่าใหม่ แหลมสิงห์) ชลบุรี (เกาะสีชัง) ตราด (เมืองตราด เขาสมิง แหลมฉบัง คลองใหญ่ บ่อไร่ เกาะกูด เกาะช้าง) | 4(24) |
| ใต้ | เพชรบุรี (ชะอำ แก่งกระจาน บ้านลาด เขาย้อย ท่ายาง) สตูล (ละงู ทุ่งหว้า มะนัง เมืองสตูล ควนโดน) กระบี่ (คลองท่อม เกาะลันตา ลำทับ เมืองกระบี่) ตรัง (วังวิเศษ เมืองตรัง ย่านตาขาว รัชฎา สีเกา ห้วยยอด) นครศรีธรรมราช (เมืองนครศรีธรรมราช) | 5(21) |
| | รวม จำนวนจังหวัด(อำเภอ) ทีประกาศภัยแล้ง | 27(136) |

ที่มา: กรมป้องกันและบรรเทาสาธารณภัย (ปภ.)

๐ พื้นที่ขอรับบริการฝนหลวง (ระหว่างวันที่ 1 เมษายน - 14 เมษายน 2559)

| ภาค | รายชื่อจังหวัด (อำเภอ) ทีมีผู้ขอรับบริการ | จำนวนผู้ขอรับบริการ (ราย) |
|--------------------|-----------------------------------------------------------------------------------------------------------------------------------------------------------------------------------------------------------------------------------------------------|---------------------------|
| เหนือ | พิษณุโลก (วังทอง) ลำพูน (ลี้ เมืองลำพูน) อุดรดิตถ์ (น้ำปาด เมืองอุดรดิตถ์) เชียงใหม่ (ฝาง) | 5 |
| กลาง | นครสวรรค์ (ชุมตาบง ตากฟ้า ตากลิ ท่าตะโก บรรพตพิสัย พยุหะคีรี ลาดยาว แก้วเลี้ยว แม่वंก แม่เป็น โกรกพระ) ลพบุรี (โคกเจริญ) สระบุรี (บ้านหมอ) อ่างทอง (ป่าโมก วิเศษชัยชาญ สามโก้ เมืองอ่างทอง แสงหา โพธิ์ทอง ไชโย) | 5 |
| ตะวันออกเฉียงเหนือ | กาฬสินธุ์ (ฆ้องชัย) ขอนแก่น (ชุมแพ) นครราชสีมา (ครบุรี พิมาย) สุรินทร์ (บัวเชด) | 6 |
| ตะวันออก | จันทบุรี (ชลุม ท่าใหม่ สอยดาว แก่งหางแมว) ฉะเชิงเทรา (ท่าตะเกียบ พนมสารคาม) ชลบุรี (บ้านบึง) ตราด (เกาะช้าง) ระยอง (วังจันทร์) | 12 |
| ใต้ | ชุมพร (ท่าชนะ ปะทิว พะโต๊ะ ละแม สวี) ตรัง (เมืองตรัง) นครศรีธรรมราช (ขนอม จุฬาภรณ์ ชะอวด ช้างกลาง ถ้ำพรรณรา ทุ่งสง ทุ่งใหญ่ ท่าศาลา นบพิตำ บางขัน เขียวใหญ่ เมืองนครศรีธรรมราช) สุราษฎร์ธานี (กาญจนดิษฐ์ ท่าฉาง ท่าชนะ) | 15 |

| ภาค | รายชื่อจังหวัด (อำเภอ) ที่มีผู้ขอรับบริการ | จำนวนผู้ขอรับบริการ (ราย) |
|-----|--------------------------------------------|---------------------------|
| | บ้านนาสาร เคียนซา ไชยา | |
| รวม | 21 จังหวัด (65 อำเภอ) | 43 |

๑ สถานการณ์ภาวะหมอกควันในพื้นที่ภาคเหนือและจุดความร้อน (Hotspot)

ตารางค่า PM₁₀ในพื้นที่ภาคเหนือ (เวลา 09.00 น.) 5 วันที่ผ่านมา มีค่าดังนี้

| จังหวัด | ชื่อสถานี | ค่า PM ₁₀ ¹ | | | | | คุณภาพอากาศ |
|-------------------------------------------------------------------------------------------------------------------------------------------------|--------------------------------|-----------------------------------|----------|----------|----------|----------|--------------------|
| | | 11 เม.ย. | 12 เม.ย. | 13 เม.ย. | 14 เม.ย. | 15 เม.ย. | |
| ภาคเหนือ (hotspot² พื้นที่ภาคเหนือ รวม 13 จุด ที่มา กรมอุทยานแห่งชาติ สัตว์ป่า และพันธุ์พืช เวลา 16.14 น. วันที่ 14 เม.ย. 59) | | | | | | | |
| จ.เชียงราย | ต.เวียง อ.เมือง | 102 | 130 | 169 | - | - | ไม่มีข้อมูล |
| | ต.เวียงพางคำ อ.แม่สาย | 117 | 231 | 305 | 304 | 245 | มีผลกระทบต่อสุขภาพ |
| จ.เชียงใหม่ | ต.ช้างเผือก อ.เมือง | 87 | 98 | 106 | 90 | 83 | ปานกลาง |
| | ต.ศรีภูมิ อ.เมือง | 112 | 118 | 118 | 105 | 99 | ปานกลาง |
| | ต.สุเทพ อ.เมือง* (Mobile) | 76 | - | - | - | - | ไม่มีข้อมูล |
| | ต.ช้างเคือง อ.แม่แจ่ม (Mobile) | 125 | - | 115 | 101 | - | ไม่มีข้อมูล |
| จ.ลำปาง | ต.พระบาท อ.เมือง | 99 | 101 | 105 | 93 | 99 | ปานกลาง |
| | ต.สบป่าตอ อ.แม่เมาะ | 75 | 83 | - | - | 101 | ปานกลาง |
| | ต.บ้านดง อ.แม่เมาะ | 82 | 105 | 92 | - | 88 | ปานกลาง |
| | ต.แม่เมาะ อ.แม่เมาะ | 95 | 103 | 97 | 89 | 102 | ปานกลาง |
| จ.ลำพูน | ต.ในเมือง อ.เมือง | 83 | 82 | 82 | 73 | 70 | ปานกลาง |
| จ.แม่ฮ่องสอน | ต.จองคำ อ.เมือง | 97 | 97 | 73 | 81 | 89 | ปานกลาง |
| จ.น่าน | ต.ในเวียง อ.เมือง | 101 | 115 | 110 | 120 | 116 | ปานกลาง |
| | ต.ห้วยโก๋น อ.เฉลิมพระเกียรติ | - | 96 | 144 | 151 | 162 | มีผลกระทบต่อสุขภาพ |
| จ.แพร่ | ต.นาจักร อ.เมือง | 88 | 98 | 101 | 105 | 96 | ปานกลาง |
| จ.พะเยา | ต.เวียง อ.เมือง | 100 | 110 | 124 | 110 | 118 | ปานกลาง |
| จ.ตาก | ต.ท่าสายลวด อ.แม่สอด (Mobile) | 76 | - | 78 | 71 | 48 | ปานกลาง |
| ภาคใต้ (hotspot เกาะเบอร์เนียวและเกาะสุมาตรา รวม 0 จุด ที่มา เว็บไซต์ศูนย์เชี่ยวชาญด้านอุตุนิยมวิทยาแห่งอาเซียน ประเทศสิงคโปร์) | | | | | | | |
| จ.สุราษฎร์ธานี | ต.มะขามเตี้ย อ.เมือง | 42 | 42 | 53 | 47 | 48 | ปานกลาง |
| จ.สงขลา | ต.หาดใหญ่ อ.หาดใหญ่ | - | - | - | - | - | ไม่มีข้อมูล |
| จ.ยะลา | ต.สะเตง อ.เมือง | 41 | - | - | - | - | ไม่มีข้อมูล |
| จ.นราธิวาส | ต.บางนาค อ.เมือง | 33 | 50 | 51 | 45 | 63 | ปานกลาง |

ที่มา: กรมควบคุมมลพิษ

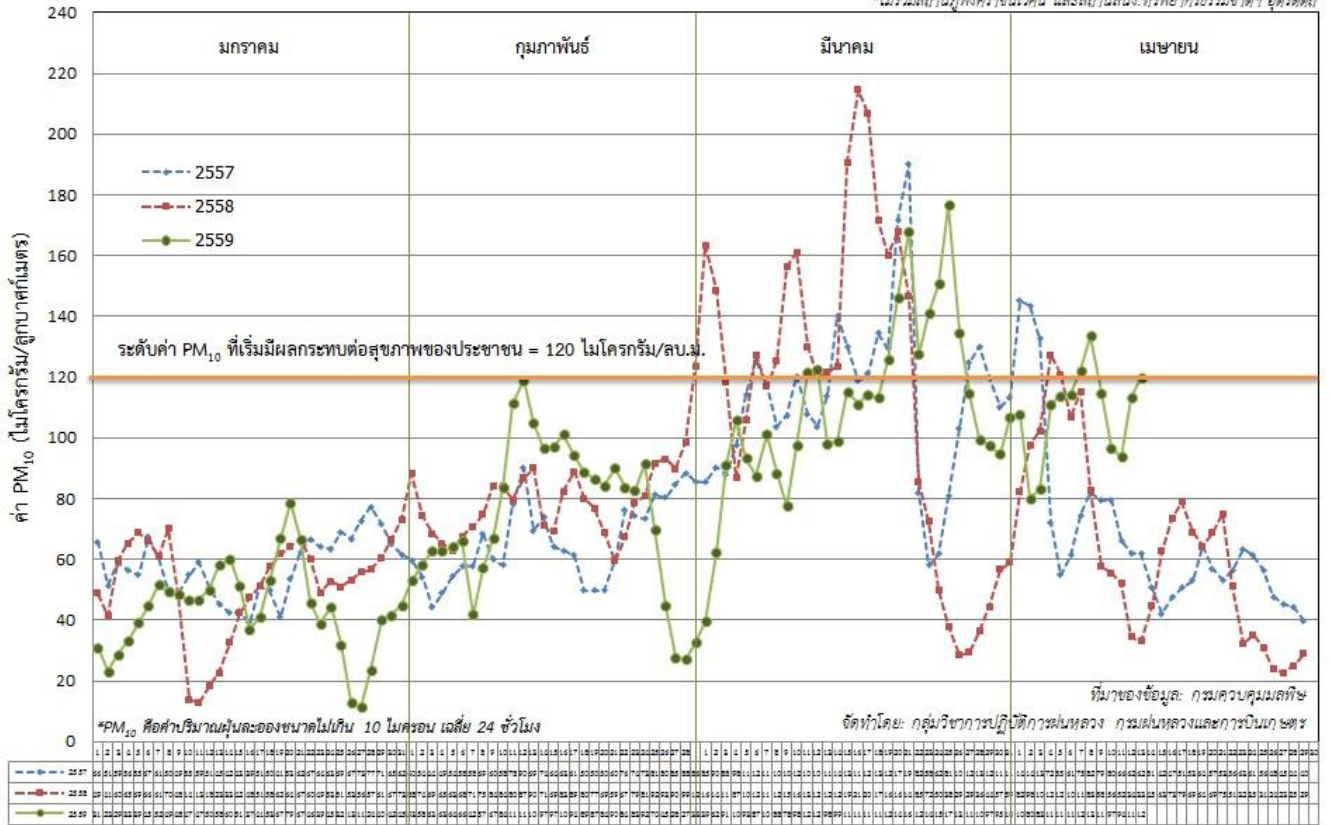
¹PM₁₀ คือ ปริมาณฝุ่นละอองขนาดไม่เกิน 10 ไมครอน มาตรฐานค่าเฉลี่ย 24 ชั่วโมง ต้องไม่เกิน 120 ไมโครกรัมต่อลูกบาศก์เมตร

²ข้อมูล hotspot ย้อนหลัง 1 วัน

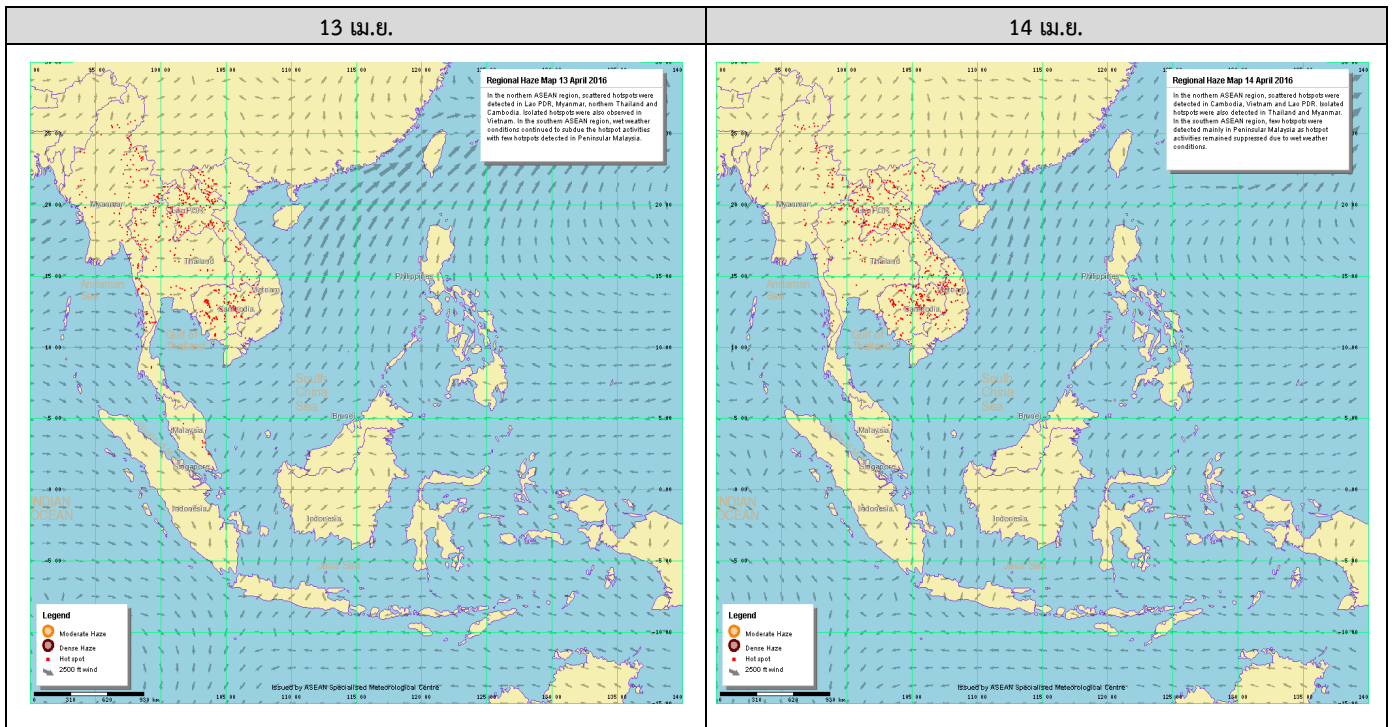
๑ กราฟแสดงแนวโน้มค่า PM₁₀ ในภาคเหนือ ตั้งแต่วันที่ 1 มกราคม -15 เมษายน 2559

ค่า PM₁₀ เฉลี่ย 14* สถานี ในภาคเหนือ ช่วง มกราคม - เมษายน ปี 2559 เทียบกับ ปี 2557, 2558

*ไม่รวมสถานีอุทกวิทยาบริเวณ และสถานีต้นง. ทรัพยากรธรรมชาติ อุดรดิตต์



๑ แผนภาพแสดงจุดความร้อน (Hotspot) ในประเทศไทยจากดาวเทียมNOAA-18



ที่มา: เว็บไซต์ศูนย์เชี่ยวชาญด้านอุตุนิยมวิทยาแห่งอาเซียน ประเทศสิงคโปร์

๑ สถานการณ์ปริมาณน้ำเก็บกักในอ่างเก็บน้ำที่สำคัญ

| | ความจุของ อ่างที่ รนก. ³ (ล้าน ลบ.ม.) | ปริมาณน้ำในอ่างฯ (%) | | | | ปริมาณน้ำ ไหลลงอ่างฯ (ล้าน ม ³) | ปริมาณน้ำ ไหลลงอ่างฯ สะสม ⁴ (ล้าน ม ³) | ระดับน้ำ |
|------------------------------|--------------------------------------------------------|----------------------|----------|----------|----------|---------------------------------------------------|------------------------------------------------------------------------|-------------|
| | | 11 เม.ย. | 12 เม.ย. | 13 เม.ย. | 14 เม.ย. | 14 เม.ย. | | |
| ภาคเหนือ | | | | | | 1.73 | 376.84 | |
| - ภูมิพล(ตาก) | 13,462 | 32 | 32 | 32 | 32 | 0.00 | 51.85 | ต่ำกว่า 40% |
| - สิริกิติ์(อุตรดิตถ์) | 9,510 | 41 | 41 | 41 | 41 | 1.36 | 289.22 | ต่ำกว่า 50% |
| - แม้งัด(เชียงใหม่) | 265 | 16 | 16 | 16 | 16 | 0.00 | 4.73 | ต่ำกว่า 20% |
| - แม่กวง(เชียงใหม่) | 263 | 10 | 10 | 10 | 10 | 0.04 | 5.39 | ต่ำกว่า 20% |
| - กิวลม(ลำปาง) | 106 | 22 | 21 | 21 | 20 | 0.11 | 6.06 | ต่ำกว่า 30% |
| - กิวคอง(ลำปาง) | 170 | 12 | 12 | 11 | 11 | 0.00 | 0.45 | ต่ำกว่า 20% |
| - แควน้อย(พิษณุโลก) | 939 | 31 | 30 | 30 | 30 | 0.22 | 19.14 | ต่ำกว่า 40% |
| ภาคตะวันออกเฉียงเหนือ | | | | | | 0.68 | 91.30 | |
| - ห้วยหลวง(อุดรธานี) | 135 | 14 | 13 | 13 | 13 | 0.00 | 0.63 | ต่ำกว่า 20% |
| - น้ำอูน(สกลนคร) | 520 | 28 | 28 | 28 | 28 | 0.00 | 2.42 | ต่ำกว่า 30% |
| - น้ำพุง(สกลนคร) | 166 | 33 | 32 | 32 | 32 | 0.00 | 3.68 | ต่ำกว่า 40% |
| - จุฬาราม(ชัยภูมิ) | 164 | 35 | 35 | 35 | 35 | 0.22 | 3.87 | ต่ำกว่า 40% |
| - อุบลรัตน์(ขอนแก่น) | 2,431 | 23 | 23 | 23 | 23 | 0.38 | 38.87 | ต่ำกว่า 30% |
| - ลำปาว(กาฬสินธุ์) | 1,980 | 21 | 21 | 21 | 21 | 0.00 | 12.70 | ต่ำกว่า 30% |
| - ลำตะคอง(นครราชสีมา) | 314 | 28 | 28 | 28 | 27 | 0.08 | 8.88 | ต่ำกว่า 30% |
| - ลำพระเพลิง(นครราชสีมา) | 110 | 42 | 41 | 40 | 40 | 0.00 | 4.13 | ต่ำกว่า 50% |
| - มูลบन(นครราชสีมา) | 141 | 26 | 26 | 26 | 26 | 0.00 | 7.23 | ต่ำกว่า 30% |
| - ลำแซะ(นครราชสีมา) | 275 | 23 | 23 | 23 | 23 | 0.00 | 7.68 | ต่ำกว่า 30% |
| - ลำน้ำรอง(บุรีรัมย์) | 121 | 49 | 49 | 49 | 49 | 0.00 | 1.21 | ต่ำกว่า 50% |
| - ลำปลายมาศ(นครราชสีมา) | 98 | 49 | 49 | 49 | 49 | 0.00 | - | ต่ำกว่า 50% |
| ภาคกลาง | | | | | | 3.53 | 285.15 | |
| - ป่าสัก(ลพบุรี) | 960 | 30 | 30 | 29 | 29 | 0.00 | 13.44 | ต่ำกว่า 30% |
| - ทับเสลา(อุทัยธานี) | 160 | 28 | 28 | 28 | 28 | 0.00 | 0.25 | ต่ำกว่า 30% |
| - กระเสียว(สุพรรณบุรี) | 240 | 24 | 24 | 24 | 24 | 0.00 | 6.41 | ต่ำกว่า 30% |
| - ศรีนครินทร์(กาญจนบุรี) | 17,745 | 68 | 68 | 68 | 68 | 2.25 | 161.80 | - |
| - วชิราลงกรณ์(กาญจนบุรี) | 8,860 | 47 | 47 | 47 | 47 | 1.28 | 103.25 | ต่ำกว่า 50% |
| ภาคตะวันออก | | | | | | 0.08 | 19.46 | |
| - ขุนด่านฯ(นครนายก) | 224 | 34 | 34 | 34 | 34 | 0.01 | 1.79 | ต่ำกว่า 40% |
| - คลองสิียด(ฉะเชิงเทรา) | 420 | 25 | 25 | 25 | 25 | 0.00 | 0.85 | ต่ำกว่า 30% |
| - บางพระ(ชลบุรี) | 117 | 23 | 23 | 23 | 23 | 0.00 | 1.61 | ต่ำกว่า 30% |
| - ท้องปลาไหล(ระยอง) | 164 | 67 | 67 | 66 | 65 | 0.00 | 13.83 | - |
| - ประแสร์(ระยอง) | 248 | 70 | 69 | 69 | 69 | 0.00 | 1.38 | - |
| - พระปรัง(สระแก้ว) | 97 | 15 | 15 | 15 | 15 | 0.00 | - | ต่ำกว่า 20% |
| - ดอกกราย(ระยอง) | 71 | 33 | 33 | 33 | 33 | 0.07 | - | ต่ำกว่า 40% |
| - คลองพระพุทธ(จันทบุรี) | 70 | 65 | 64 | 63 | 63 | 0.00 | - | - |
| ภาคใต้ | | | | | | 1.23 | 546.63 | |
| - แก่งกระเจาน(เพชรบุรี) | 710 | 35 | 34 | 34 | 34 | 0.16 | 54.00 | ต่ำกว่า 40% |
| - ปราณบุรี(ประจวบคีรีขันธ์) | 347 | 18 | 18 | 18 | 18 | 0.06 | 5.00 | ต่ำกว่า 20% |
| - รัชชประภา(สุราษฎร์ธานี) | 5,639 | 73 | 73 | 73 | 73 | 0.11 | 222.57 | - |
| - บางกลาง(ยะลา) | 1,454 | 59 | 59 | 59 | 59 | 0.90 | 265.06 | - |

³ รนก. = ระดับน้ำเก็บกัก, ที่มา: กรมชลประทาน

⁴ ปริมาณน้ำไหลลงอ่างสะสมตั้งแต่วันที่ 1 มกราคม 2559 ถึงปัจจุบัน

การพยากรณ์อากาศและสภาพอากาศประจำวัน

๑ ลักษณะอากาศทั่วไปและการพยากรณ์อากาศ ประจำวันที่ 15 เมษายน 2559 (เวลา 06.00 น.)

| ลักษณะอากาศทั่วไป | |
|-----------------------------------------------------------------------------------------------------------------------------------------------------------------------------------------------------------------------------------------------------------------------------------------------------------------------------------------------------------------------------------------------------------------------------------------------------------------------------------------------------------------------------------------------------------------------------------------------------------------------------|-------------------------------------------------------------------------------------------------------------------------------------------------------------------------------------------------------------------------------------|
| <p>หย่อมความกดอากาศต่ำเนื่องจากความร้อนปกคลุมประเทศไทยตอนบน ทำให้บริเวณดังกล่าวมีอากาศร้อนโดยทั่วไปกับมีฟ้าหลัวในตอนกลางวัน และมีอากาศร้อนจัดหลายพื้นที่บริเวณภาคเหนือ ภาคตะวันออกเฉียงเหนือ ภาคตะวันออก และภาคกลาง ในขณะที่ลมตะวันออกเฉียงใต้พัดนำความชื้นจากทะเลจีนใต้และอ่าวไทยเข้ามาปกคลุมภาคตะวันออกและภาคตะวันออกเฉียงเหนือตอนล่าง ลักษณะเช่นนี้ทำให้บริเวณดังกล่าวมีฝนฟ้าคะนองกับลมกระโชกแรง ขอให้ประชาชนดูแลสุขภาพเนื่องจากสภาพอากาศร้อนและควรหลีกเลี่ยงกิจกรรมในที่โล่งแจ้งนานๆ รวมทั้งระมัดระวังอันตรายจากพายุลมแรงที่จะเกิดขึ้น และอยู่ห่างจากต้นไม้ใหญ่ ป้ายโฆษณา สิ่งก่อสร้างที่ไม่แข็งแรงในระยะนี้ไว้ด้วย</p> | |
| การพยากรณ์อากาศรายภาค | |
| ภาคเหนือ | อากาศร้อนจัดโดยทั่วไป กับมีฟ้าหลัวในตอนกลางวัน โดยมีฝนฟ้าคะนองบางแห่ง ร้อยละ 10 ของพื้นที่ กับมีลมกระโชกแรง อุณหภูมิต่ำสุด 22-29 องศาเซลเซียส อุณหภูมิสูงสุด 40-44 องศาเซลเซียส ลมตะวันตก ความเร็ว 10-30 กม./ชม. |
| ภาคกลาง | อากาศร้อนจัดโดยทั่วไป กับมีฟ้าหลัวในตอนกลางวัน อุณหภูมิต่ำสุด 25-28 องศาเซลเซียส อุณหภูมิสูงสุด 41-43 องศาเซลเซียส ลมใต้ ความเร็ว 10-30 กม./ชม. |
| ภาคท.อ.เฉียงเหนือ | อากาศร้อนจัดโดยทั่วไป กับมีฟ้าหลัวในตอนกลางวัน โดยมีฝนฟ้าคะนองบางแห่ง ร้อยละ 10 ของพื้นที่ กับมีลมกระโชกแรง อุณหภูมิต่ำสุด 25-31 องศาเซลเซียส อุณหภูมิสูงสุด 41-43 องศาเซลเซียส ลมตะวันออกเฉียงใต้ ความเร็ว 10-30 กม./ชม. |
| ภาคตะวันออก | อากาศร้อนในตอนกลางวันและมีอากาศร้อนจัดบริเวณจังหวัดปราจีนบุรี และสระแก้ว อุณหภูมิต่ำสุด 25-29 องศาเซลเซียส อุณหภูมิสูงสุด 35-41 องศาเซลเซียส ลมใต้ ความเร็ว 10-30 กม./ชม. ทะเลมีคลื่นต่ำกว่า 1 เมตร |
| ภาคใต้ฝั่งตะวันออก | อากาศร้อนในตอนกลางวัน โดยมีฝนฟ้าคะนองบางแห่ง ร้อยละ 10 ของพื้นที่ ส่วนมากทางตอนล่างของภาค อุณหภูมิต่ำสุด 23-27 องศาเซลเซียส อุณหภูมิสูงสุด 34-39 องศาเซลเซียส ลมตะวันออกเฉียงใต้ ความเร็ว 15-30 กม./ชม. ทะเลมีคลื่นสูงประมาณ 1 เมตร |
| ภาคใต้ฝั่งตะวันตก | อากาศร้อนในตอนกลางวัน อุณหภูมิต่ำสุด 22-26 องศาเซลเซียส อุณหภูมิสูงสุด 34-39 องศาเซลเซียส ลมตะวันตก ความเร็ว 10-30 กม./ชม. ทะเลมีคลื่นต่ำกว่า 1 เมตร |

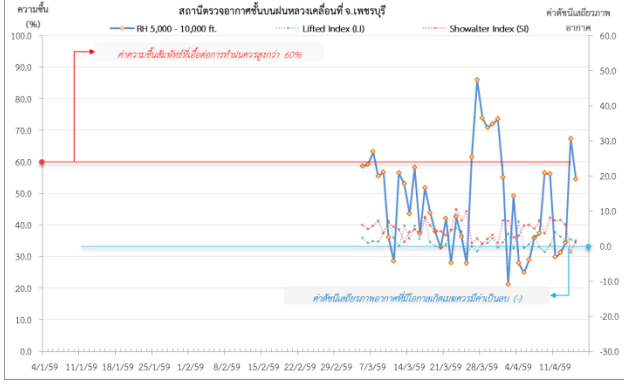
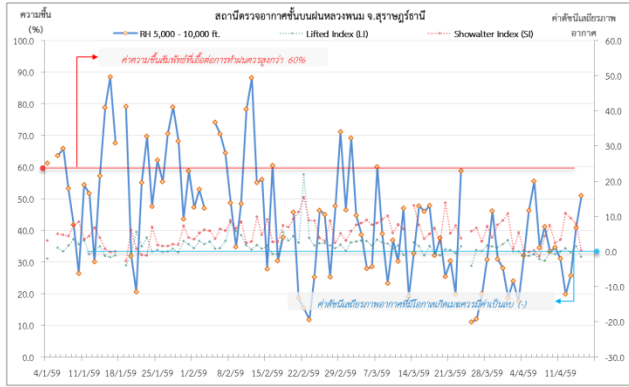
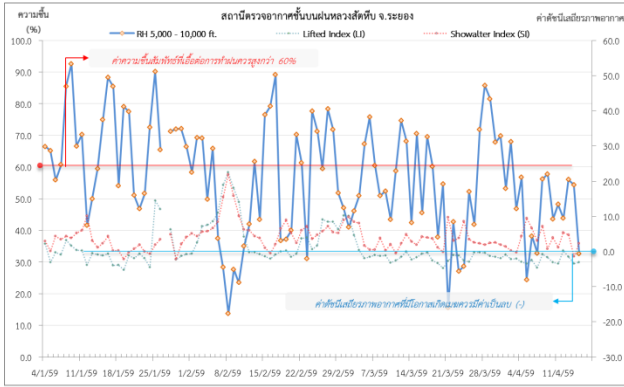
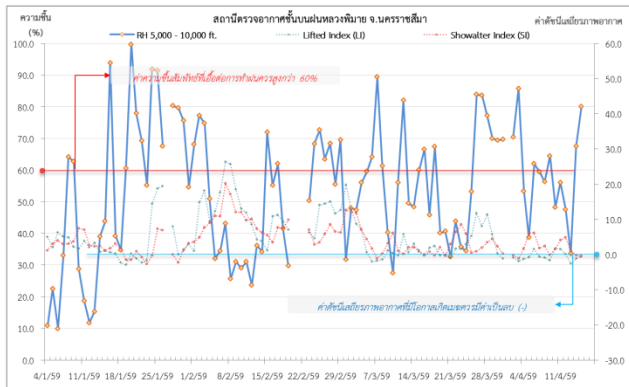
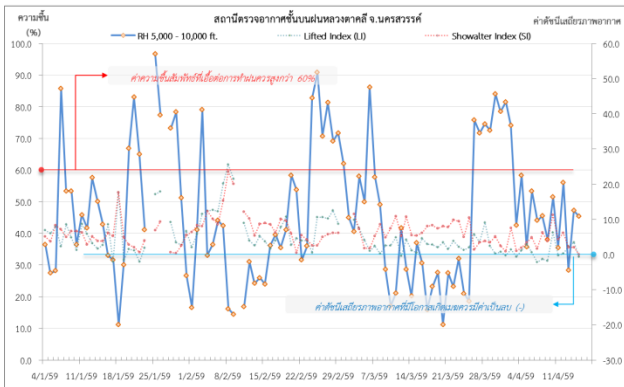
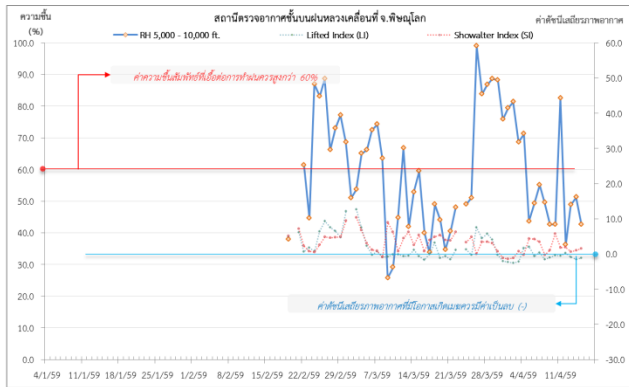
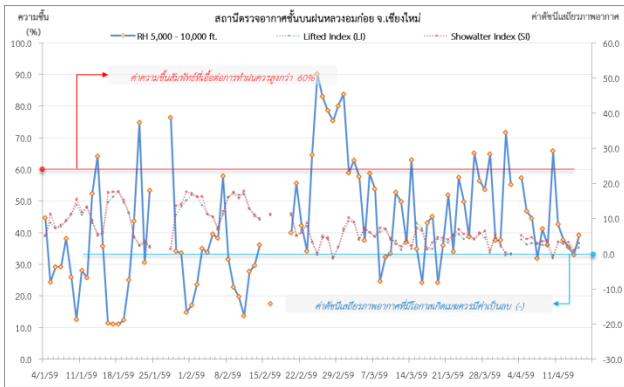
ที่มา: กรมอุตุนิยมวิทยา

๑ ข้อมูลความชื้นจากการตรวจอากาศชั้นบน (Sounding) ระยะเวลาสูง 5,000 - 10,000 ฟุต

| ภาค | สถานีตรวจอากาศ | ความชื้นสัมพัทธ์ (%) | | | | | เสถียรภาพอากาศ |
|-----------------------|----------------------------------|----------------------|----------|----------|----------|----------|----------------|
| | | 11 เม.ย. | 12 เม.ย. | 13 เม.ย. | 14 เม.ย. | 15 เม.ย. | |
| ภาคเหนือ | สถานีเรดาร์ฝนหลวงอมก๋อย | 42.6 | 37.7 | 35.4 | 33.0 | 39.2 | เสถียรภาพ |
| | สถานีตรวจอากาศเคลื่อนที่พิชญ์โลก | 82.5 | 36.1 | 48.8 | 51.2 | 42.5 | เสถียรภาพ |
| ภาคกลาง | สถานีเรดาร์ฝนหลวงตาดลี | 35.5 | 56.1 | 28.4 | 47.2 | 45.4 | เสถียรภาพ |
| ภาคตะวันออกเฉียงเหนือ | สถานีเรดาร์ฝนหลวงพิมาย | 56.1 | 47.5 | 33.6 | 67.5 | 80.1 | ไม่มีเสถียรภาพ |
| ภาคตะวันออก | สถานีเรดาร์ฝนหลวงสัดหีบ | 48.2 | 43.8 | 56.0 | 54.4 | 32.6 | เสถียรภาพ |
| ภาคใต้ | สถานีตรวจอากาศเคลื่อนที่เพชรบุรี | 29.7 | 31.1 | 34.3 | 67.2 | 54.3 | เสถียรภาพ |
| | สถานีเรดาร์ฝนหลวงพนม | 31.0 | 19.8 | 25.7 | 40.9 | 50.9 | เสถียรภาพ |

หมายเหตุ : สภาพอากาศมีเสถียรภาพ(Stable) หมายถึงสภาพอากาศที่มีโอกาสน้อยหรือไม่มีโอกาสในการเกิดเมฆในแนวตั้งเพื่อพัฒนาตัวกลายเป็นกลุ่มฝน
สภาพอากาศไม่มีเสถียรภาพ(Unstable) หมายถึงสภาพอากาศที่มีโอกาสเกิดเมฆในแนวตั้งและพัฒนาตัวเป็นกลุ่มฝนได้

๐ กราฟแสดงแนวโน้มความชื้นอากาศชั้นบนและดัชนีเสถียรภาพอากาศ (ระหว่างวันที่ 4 มกราคม - 15 เมษายน 2559)



หมายเหตุ

- ระยะเวลาสูง 5,000-10,000 ฟุต เป็นระดับเขตแดนบินในการปฏิบัติการฝนหลวง (ระดับฐานเมฆ)
- ความชื้นสัมพัทธ์ที่เอื้อต่อการปฏิบัติการฝนหลวงควรมีค่าสูงกว่าร้อยละ 60 ขึ้นไป
- ดัชนีเสถียรภาพชั้นอากาศที่มีโอกาสเกิดเมฆควรมีค่าเป็นลบ (-)
- LI: Lifted Index คือค่าดัชนีเสถียรภาพชั้นอากาศระดับต่ำ
- SI: Showalter Index คือค่าดัชนีเสถียรภาพชั้นอากาศระดับกลาง

การปฏิบัติการฝนหลวงประจำวัน

๑ สรุปผลปฏิบัติการฝนหลวงประจำวัน ที่ 14 เมษายน 2559

| ภาค/หน่วยฯ | หน่วยปฏิบัติการฯ (หน่วย) | เครื่องบิน ผล./ทอ. (ลำ) | จำนวนเที่ยวบิน (เที่ยว) | จำนวนชั่วโมงบิน (ชั่วโมง) | ปริมาณการใช้สารฝนหลวง (ตัน/น้ด) | จังหวัดที่มีการรายงานฝนตก (จำนวนจังหวัด/อ่างเก็บน้ำเป้าหมาย) |
|---------------------------|--------------------------|-------------------------|-------------------------|---------------------------|---------------------------------|----------------------------------------------------------------------------------------------------------------------------------------------------------------------------------------------------------------------------------------------------------------------------------------------------------------|
| เหนือ | 2 | 5/- | 2 | 3:35 | 0.8 | -/- |
| - เชียงใหม่ | 1 | 2/- | 2 | 3:35 | 0.8 | การตัดแปรสภาพอากาศ บริเวณ จ.เชียงราย (เมืองเชียงราย) พบเมฆคิวมูลัสเล็กน้อย ก่อตัวหลวมๆ ที่ระดับ 9,500-11,000 ฟุต กับมีฟ้าหลัวทั่วไป ขณะปฏิบัติการพบเมฆคิวมูลัสหนาแน่นเพิ่มมากขึ้น และพบมียอดสูงบางกลุ่ม และหลังปฏิบัติการ ยังคงพบเมฆคิวมูลัสหนาแน่นในบางบริเวณและทัศนวิสัยดีขึ้นเล็กน้อย |
| - พิษณุโลก | 1 | 3/- | 0 | 0:00 | 0.0 | ไม่ปฏิบัติการฝนหลวง เนื่องจากความชื้นสัมพัทธ์ต่ำ เมฆก่อตัวเล็กน้อยและสลายตัวเร็ว |
| กลาง | 2 | 5/- | 8 | 8:55 | 6.2 | 4/5 |
| - นครสวรรค์ | 1 | 2/- | 2 | 3:40 | 2.0 | มีฝนตกเล็กน้อย-ปานกลางเป็นแห่งๆบริเวณ จ.นครสวรรค์(แม่เปิน แม่वंก ชุมตาบง) จ.อุทัยธานี(ลานสัก บ้านไร่ ห้วยคต) พื้นที่ลุ่มน้ำแม่กลอง(ห้วยขาแข้ง) พื้นที่ลุ่มน้ำท่าจีน พื้นที่ลุ่มน้ำสะแกกรัง พื้นที่ลุ่มรับน้ำอ่างเก็บน้ำห้วยขุนแก้ว อ่างเก็บน้ำทับเสลา อ่างเก็บน้ำคลองโพธิ์ และเขตรักษาพันธุ์สัตว์ป่าห้วยขาแข้ง |
| - กาญจนบุรี | 1 | 3/- | 6 | 5:15 | 4.2 | มีฝนตกเล็กน้อยถึงปานกลางบริเวณพื้นที่ จ.กาญจนบุรี(หนองปรือ บ่อพลอย) จ.สุพรรณบุรี (ด่านช้าง) จ.อุทัยธานี(บ้านไร่) และพื้นที่ลุ่มรับน้ำเขื่อนศรีนครินทร์ อ่างเก็บน้ำกระเสียว |
| ตะวันออกเฉียงเหนือ | 2 | 3/3 | 3 | 5:25 | 5 | 4/2 |
| - นครราชสีมา | 1 | 1/- | 2 | 3:35 | 4.0 | มีฝนตกเล็กน้อย-ปานกลาง บริเวณพื้นที่ จ.นครราชสีมา (ปากช่อง สีคิ้ว สูงเนิน ขามทะเลสอ โนนไทย) และพื้นที่ลุ่มน้ำเขื่อนลำตะคอง |
| - อุตรธานี | 1 | -/3 | 0 | 0:00 | 0.0 | ไม่ปฏิบัติการฝนหลวง เนื่องจาก เมฆคิวมูลัสในบริเวณพื้นที่เป้าหมายก่อตัวและสลายตัวค่อนข้างเร็ว |
| - ขอนแก่น | 1 | 2/- | 1 | 1:50 | 1.0 | ฝนตกเล็กน้อย-ปานกลางบางแห่ง บริเวณพื้นที่ จ.ชัยภูมิ (ภูเขียว) จ.ขอนแก่น (ภูเวียง) จ.หนองบัวลำภู (เมืองหนองบัวลำภู ศรีบุญเรือง) และพื้นที่ลุ่มรับน้ำเขื่อนอุบลรัตน์ |
| ตะวันออก | 1 | 3/- | 0 | 0:00 | 0.0 | -/- |
| - จันทบุรี | 1 | 3/- | 0 | 0:00 | 0.0 | ไม่ปฏิบัติการฝนหลวง เนื่องจากความชื้นสัมพัทธ์เฉลี่ยที่ระดับ 10,000-18,000 ฟุต มีค่าต่ำ (10.5%) ประกอบสภาพอากาศที่ร้อนอบอ้าว ทำให้เมฆที่ก่อตัวสลายอย่างรวดเร็ว |
| ใต้ | 2 | 3/1 | 4 | 3:50 | 3.3 | 4/- |
| - หัวหิน | 1 | 3/- | 3 | 2:45 | 1.3 | มีฝนตกเล็กน้อย ในบริเวณพื้นที่ จ.ประจวบคีรีขันธ์(หัวหิน ปราณบุรี) และพื้นที่ลุ่มรับน้ำเขื่อนปราณบุรี |
| - สุราษฎร์ธานี | 1 | -/1 | 1 | 1:05 | 2.0 | มีฝนตกเล็กน้อยเป็นบางแห่ง ในบริเวณพื้นที่ |

| ภาค/หน่วยฯ | หน่วยปฏิบัติการ (หน่วย) | เครื่องบิน ผล./ทอ. (ลำ) | จำนวนเที่ยวบิน (เที่ยว) | จำนวนชั่วโมงบิน (ชั่วโมง) | ปริมาณการใช้สารฝนหลวง (ตัน/นัด) | จังหวัดที่มีการรายงานฝนตก (จำนวนจังหวัด/อ่างเก็บน้ำเป้าหมาย) |
|------------|-------------------------|-------------------------|-------------------------|---------------------------|---------------------------------|----------------------------------------------------------------|
| | | | | | | จ.สุราษฎร์ธานี (พนม) จ.กระบี่ (ปลายพระยา) และ จ.พังงา (ทับปุด) |
| รวม | 10 | 19/4 | 17 | 21:45 | 15.3 | 12/7 |

๑ สรุปผลปฏิบัติการฝนหลวงรายเดือนตั้งแต่เดือน กุมภาพันธ์ - วันที่ 15 เมษายน 2559

| เดือน | ขึ้นบิน (วัน) | ฝนตก (วัน) | จำนวนเที่ยวบิน (เที่ยว) | จำนวนชั่วโมงบิน (ชั่วโมง) | ปริมาณการใช้สารฝนหลวง (ตัน/นัด) | จังหวัดที่มีรายงานฝนตก (ทั้งการสังเกตด้วยสายตา/การตรวจวัดด้วยเรดาร์ และเครื่องวัดน้ำฝนอัตโนมัติ) | ปริมาณน้ำไหลลงอ่างเก็บน้ำสะสม (ล้าน ลบ.ม.) |
|----------------------------|---------------|------------|-------------------------|---------------------------|---------------------------------|-------------------------------------------------------------------------------------------------------------------------------------------------------------------------------------------------------------------------------------------------------------------------------------------------------------------------------------------------------------------------|------------------------------------------------------------------------------------------------------------------------------------------------------------------------------------------------------------------------------------------------------------|
| กุมภาพันธ์ (15-29 ก.พ. 59) | 3 | 2 | 10 | 14:00 | 8.2 | บริเวณที่มีฝนตก ได้แก่ กาญจนบุรี นครปฐม ลพบุรี พระนครศรีอยุธยา สระบุรี สุพรรณบุรี และ เพชรบูรณ์ (ตอนล่าง) (รวม 6 จังหวัด) | วชิราลงกรณ์ 2.1 |
| มีนาคม (1-31 มี.ค. 59) | 25 | 20 | 384 | 541:50 | 314.8/11 | บริเวณที่มีฝนตก ได้แก่ กำแพงเพชร ตาก พิษณุโลก เพชรบูรณ์ ลำปาง ลำพูน สุโขทัย กาญจนบุรี ชัยนาท นครปฐม นครสวรรค์ ลพบุรี สิงห์บุรี สุพรรณบุรี อ่างทอง อุทัยธานี ขอนแก่น ชัยภูมิ นครราชสีมาบุรีรัมย์ เลย หนองบัวลำภู อุดรธานี จันทบุรี ฉะเชิงเทรา ชลบุรี ตราด ปราจีนบุรี ระยอง สระแก้ว นครศรีธรรมราช ประจวบคีรีขันธ์ พังงา เพชรบุรีราชบุรี และ สุราษฎร์ธานี (รวม 36 จังหวัด) | ภูมิพล 0.12 ป่าสักชลสิทธิ์ 0.42 กระเสียว 3.21 ศรีนครินทร์ 14.15 วชิราลงกรณ์ 6.98 อุบลรัตน์ 2.18 ลำตะคอง 0.57 ลำพระเพลิง 0.06 ลำแซะ 0.16 หนองปลาไหล 0.46 ดอกกราย 0.26 คลองพระพุทธ 0.30 แก่งกระจาน 3.82 ปราณบุรี 0.12 |
| เมษายน (1-14 เม.ย. 59) | 14 | 13 | 174 | 250:35 | 160.2/24 | บริเวณที่มีฝนตก ได้แก่ กำแพงเพชร เชียงราย เชียงใหม่ ตาก พิษณุโลก เพชรบูรณ์ ลำปาง ลำพูน สุโขทัย กาญจนบุรี นครสวรรค์ ลพบุรี สุพรรณบุรี อุทัยธานี ขอนแก่น ชัยภูมิ นครราชสีมา เลย หนองบัวลำภู อุดรธานี จันทบุรี ฉะเชิงเทรา ชลบุรี ตราด ปราจีนบุรี ระยอง สระแก้ว กระบี่ นครศรีธรรมราช ประจวบคีรีขันธ์ พังงา เพชรบุรีราชบุรี และ สุราษฎร์ธานี (รวม 34 จังหวัด) | ควนน้อยบำรุงแดน 0.22 ป่าสักชลสิทธิ์ 0.54 กระเสียว 1.98 ศรีนครินทร์ 10.18 อุบลรัตน์ 2.26 ลำตะคอง 0.96 แก่งกระจาน 1.09 |

๑) สรุปผลรวมปฏิบัติการตั้งแต่เริ่มตั้งหน่วยปฏิบัติการฝนหลวง (15 กุมภาพันธ์ -14 เมษายน 2559)

ตั้งแต่เริ่มตั้งหน่วยปฏิบัติการฝนหลวง เมื่อวันที่ 15 กุมภาพันธ์ - 14 เมษายน 2559 มีการขึ้นปฏิบัติการฝนหลวง จำนวน 44 วัน มีวันฝนตกจากการปฏิบัติการฝนหลวงคิดเป็นร้อยละ 78.70 ขึ้นปฏิบัติงานจำนวน 568 เที่ยวบิน (806:25 ชั่วโมงบิน) ปริมาณการใช้น้ำฝนหลวง 483.2 ตัน พลุซิลเวอร์ไอโอไดต์ จำนวน 35 นัด จังหวัดที่มีรายงานฝนตกรวม 41 จังหวัด และทำให้มีปริมาณน้ำไหลเข้าอ่างสะสมรวม 52.14 ล้าน ลบ.ม.

| ภาค - ศูนย์/หน่วย ปฏิบัติการฯ | ขึ้นบิน (วัน) | ฝนตก (วัน) | จำนวน เที่ยวบิน (เที่ยว) | จำนวน ชั่วโมงบิน (ชั่วโมง) | ปริมาณ สารฝนหลวง (ตัน/นัด) | จังหวัดที่มีรายงานฝนตก (ทั้งการสังเกตด้วยสายตา/การตรวจวัดด้วย เรดาร์ และเครื่องวัดน้ำฝนอัตโนมัติ) | ปริมาณน้ำไหลลง อ่างเก็บน้ำสะสม (ล้าน ลบ.ม.) |
|---------------------------------------------------------|------------------|---------------|--------------------------------|----------------------------------|----------------------------------|---------------------------------------------------------------------------------------------------------------------------------------------|-------------------------------------------------------------------------------|
| เหนือ | | | 114 | 202:35 | 79.2 | 9 จังหวัด | |
| - เชียงใหม่ (เปิดหน่วยฯ 1 มี.ค. 59 เป็นต้นไป) | 23 | 6 | 53 | 96:50 | 29.6 | บริเวณที่มีฝนตก ได้แก่ เชียงราย เชียงใหม่ ลำปาง ลำพูน (รวม 4 จังหวัด) | ภูมิพล 0.12 ควนน้อยบำรุงแดน 0.22 |
| - พิษณุโลก (เปิดหน่วยฯ 1 มี.ค. 59 เป็นต้นไป) | 17 | 12 | 61 | 105:45 | 49.6/35 | บริเวณที่มีฝนตก ได้แก่ กำแพงเพชร ตาก พิษณุโลก เพชรบูรณ์ ลำปาง ลำพูน สุโขทัย (รวม 7 จังหวัด) | |
| กลาง | | | 117 | 150:30 | 96.3 | 11 จังหวัด | |
| - นครสวรรค์ (เปิดหน่วยฯ 15 ก.พ. 59 เป็นต้นไป) | 13 | 13 | 45 | 62:30 | 35.4 | บริเวณที่มีฝนตก ได้แก่ ชัยนาท นครสวรรค์ ลพบุรี สระบุรี สุพรรณบุรี อุทัยธานี เพชรบูรณ์ (ตอนล่าง) (รวม 7 จังหวัด) | ป่าสักชลสิทธิ์ 0.96 กระเสียว 5.19 ศรีนครินทร์ 24.33 วชิราลงกรณ์ 9.08 |
| - กาญจนบุรี (เปิดหน่วยฯ 15 ก.พ. 59 เป็นต้นไป) | 19 | 17 | 72 | 88:00 | 60.9 | บริเวณที่มีฝนตก ได้แก่ กาญจนบุรี ชัยนาท นครปฐม นครสวรรค์ พระนครศรีอยุธยา สิงห์บุรี สุพรรณบุรี อ่างทอง อุทัยธานี (รวม 9 จังหวัด) | |
| ตะวันออกเฉียงเหนือ | | | 80 | 120:20 | 98 | 7 จังหวัด | |
| - นครราชสีมา (เปิดหน่วยฯ 1 มี.ค. 59 เป็นต้นไป) | 23 | 18 | 49 | 79:15 | 65.4 | บริเวณที่มีฝนตก ได้แก่ ขอนแก่น ชัยภูมิ นครราชสีมา บุรีรัมย์ (รวม 4 จังหวัด) | อุบลรัตน์ 4.44 ลำตะคอง 1.53 ลำพระเพลิง 0.06 ลำตะข 0.16 |
| - ขอนแก่น (เปิดหน่วยฯ 12 เม.ย. 59 เป็นต้นไป) | 10 | 7 | 28 | 37:00 | 31.0 | บริเวณที่มีฝนตก ได้แก่ ชัยภูมิ (รวม 1 จังหวัด) | |
| - อุดรธานี (เปิดหน่วยฯ 15 มี.ค. 59 เป็นต้นไป) | 2 | 2 | 3 | 4:05 | 2.0 | บริเวณที่มีฝนตก ได้แก่ ขอนแก่น ชัยภูมิ เลย หนองบัวลำภู อุดรธานี (รวม 5 จังหวัด) | |
| ตะวันออก | | | 140 | 182:10 | 98.3 | 7 จังหวัด | |
| - จันทบุรี (เปิดหน่วยฯ 1 มี.ค. 59 เป็นต้นไป) | 25 | 22 | 140 | 182:10 | 98.3 | บริเวณที่มีฝนตก ได้แก่ จันทบุรี ฉะเชิงเทรา ชลบุรี ตราด ปราจีนบุรี ระยอง สระแก้ว (รวม 7 จังหวัด) | หนองปลาไหล 0.46 ดอกกราย 0.261 คลองพระพุทธร 0.31 |
| ใต้ | | | 117 | 150:50 | 111.0 | 7 จังหวัด | |
| - หัวหิน (เปิดหน่วยฯ 1 มี.ค. 59 เป็นต้นไป) | 15 | 14 | 94 | 121:45 | 65.0 | บริเวณที่มีฝนตก ได้แก่ ประจวบคีรีขันธ์ เพชรบุรี ราชบุรี (รวม 3 จังหวัด) | แก่งกระจาน 4.91 ปราณบุรี 0.12 |
| - สุราษฎร์ธานี (เปิดหน่วยฯ 15 มี.ค. 59 เป็นต้นไป) | 14 | 10 | 23 | 29:05 | 46.0 | บริเวณที่มีฝนตก ได้แก่ กระบี่ นครศรีธรรมราช พังงา สุราษฎร์ธานี (รวม 4 จังหวัด) | |